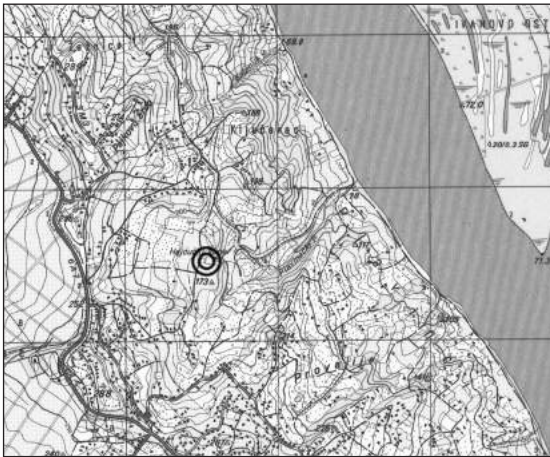


СОНДАЖНО ИСТРАЖИВАЊЕ ЛОКАЛИТЕТА ГОРЊЕ ПЛАВИНЦЕ И ЛИВАДИЦЕ У РИТОПЕКУ КОД ГРОЦКЕ

Слободан Фидановски, Народни музеј, Београд
Емина Зечевић, Народни музеј, Београд

Кључне речи: млађе гвоздено доба (келтски латен), римски период, рани средњи век, ископавање, Подунавље, десна обала Дунава, Ритопек, Гроцка

Истраживање локалитета Горње Плавинце и Ливадице у 2006. години представља наставак ископавања започетих 2005. године, у оквиру пројекта *Раносредњовеков-*

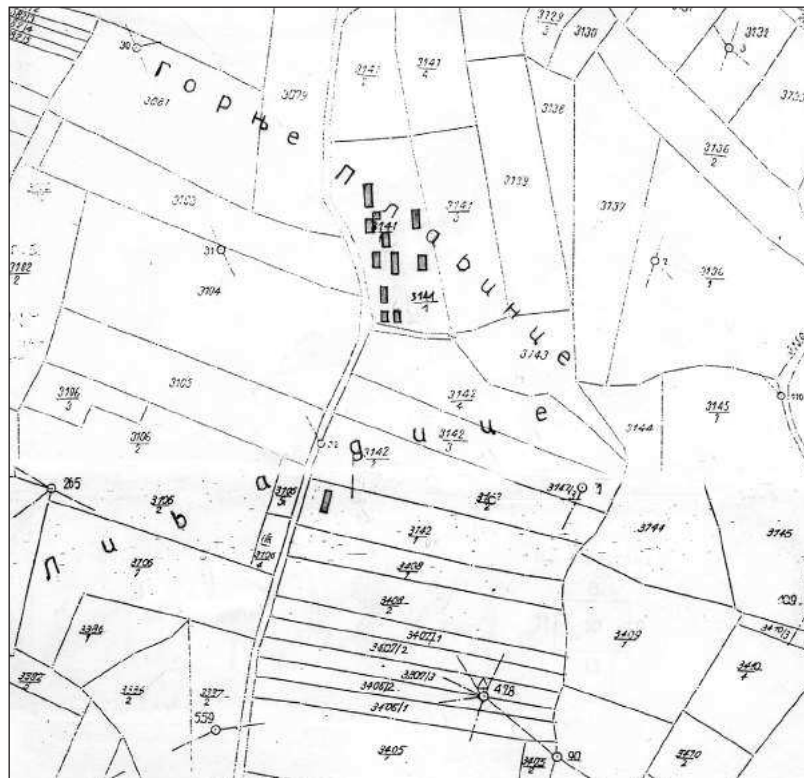


ријског, римског, византијског и старосрпског доба (Васић 1906: 37). Педесетих година прошлога века, Музеј града Београда спровео је мање сондажно ископавање на делу непосредно изнад потеса Хајдучки бунар где је, приликом обраде земље, нађен камени саркофаг (Кондић 1957: 35). Мањи број предмета из римског и раносредњовековног периода, који су случајно откривени средином XX века, чува се у археолошким збиркама Народног музеја у Београду и Музеја града Београда (Бајаловић-Хаџи-Пешић 1984: 151).

Остаје потпуно нејасно зашто надлежни завод за заштиту споменика културе на територији Београда, након открића каменог саркофага 1957. године и мањег сондажног ископавања Музеја града Београда 1958. године, није спровео поступак проглашења овог археолошког налазишта за културно добро, чиме би било онемогућено његово уништавање. О размерама оштећености најбоље сведочи чињеница да су на простору данашњих воћњака некада били виногради, чијем сађењу је претходило риголовање терена, а сађењу воћњака вађење чокота винове лозе.

на насеља и некрополе у Подунављу.¹ Истраживању је претходило рекогносцирање десне обале Дунава, од ушћа Болечке реке до ушћа Сеонског потока.² Локалитети Горње Плавинце и Ливадице, који се међусобно додирују, захватају широк, терасасто обликован део стрме падине већег брдског масива који се издиже изнад Дунава, пратећи његов ток (карта). Оба налазишта, као и други делови падине, готово потпуно су под воћњацима, осим мањих делова на којима се протежу шумарци.

У стручној литератури овај део ритопечког атара познат је као Плавиначки поток и Плавинци. Тим називом, осим локалитета Горње Плавинце, обухваћени су и потеси Доње Плавинце и Хајдучки бунар. Први подаци о археолошким остацима на овом потесу потичу још с почетка XX века. Тада је забележено да се на Плавинцима приликом риљања налази на остатке из праисто-



Карта – Положај локалитета

Map – Site location

Слика 1 – Ритопек, локалитети Горње Плавинце и Ливадице, положај сонди на истраживаним парцелама

Figure 1 – Ritopek, Gornje Plavince and Livadice sites, disposition of trenches in excavated area

Истраживања Горњих Плавинаца започета су на делу терена на коме су, према усменим подацима власника имања, педесетих година XX века приликом риголовања откривени и уништени многи људски скелети. Нашим рекогносцирањем 2005. године потврђена је ова прича. Осим тога, подударност датума риголовања и откривања гробова са датумом када је Народном музеју и Музеју града Београда понуђено на откуп неколико средњовековних наушница са потеса Плавинци и Плавиначки поток, указивала је да се управо на овом делу терена, предвиђеном за истраживање, налази средњовековно гробље. Предузета ископавања то су и потврдила.

С обзиром да је цео терен предвиђен за истраживање био под воћњаком са огромним стаблима трешања, ископавање је обавље-

но и откривено 15 гробова са инхумираним покојницима (сл. 2), ове године ископавање је обављено на нешто мањој површини, од непуних 50 m², на којој је откривено још девет гробова са инхумираним покојницима.³ Сви покојници, као и у раније откривеним гробовима, полагају се у обичне гробне јаме, највероватније правоугаоног облика, и то по основној оријентацији у правцу запад-исток. Дубина укопа релативно је мала и у просеку износи око 0,60 m. За разлику од појединих гробова откривених претходне године, у којима су констатовани налази, у гробовима истраженим ове године није нађен ниједан прилог.

Поред гробова, у јужном делу парцеле, у сондама VII и XI констатован је засебноински слој са сложеном вертикалном стратиграфијом, у коме су издвојени хоризонти

Слика 2 – Сонда IV, диспозиција гробова

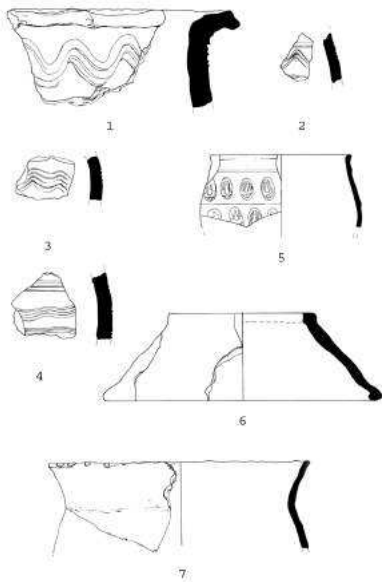
Figure 2 – Trench IV, disposition of graves



но са тешкоћама. С једне стране, било је веома мало слободних површина на којима је могло да се ископава без бојазни да се неко стабло оштети, а с друге стране, било је потпуно несхватљиво понашање појединих власника парцела и њихово одбијање да екипи Народног музеја допусте било какво сондирање. У таквим околностима обављено је сондажно ископавање и 2006. године, на парцели бр. 3141/1, у власништву Живојина Милосављевића, али само на њеној западној половини (сл. 1). Истражено је пет сонди различитих димензија (сонде VII–XI). За разлику од прошлогодишњег ископавања, када је истражена површина од 66

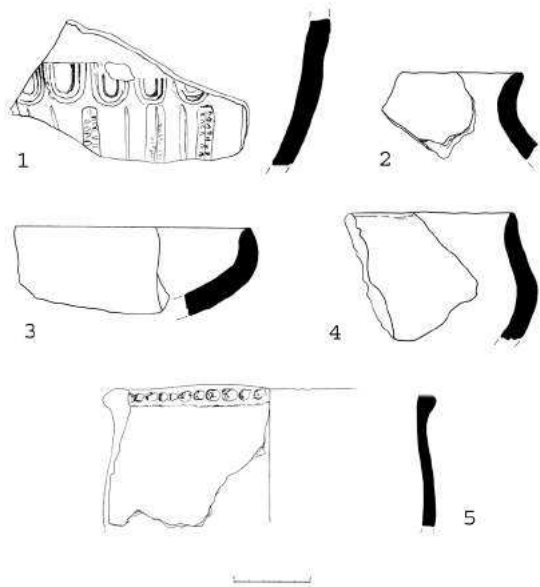
живљења од млађег гвозденог доба (келтски латен) до периода формирања некрополе током средњег века (XI–XIII век), као што је већ уочено у прошлогодишњим радовима. Прикупљен је многобројан археолошки материјал, углавном уломци грнчарије (сл. 3).

Проспекцијом дела терена око откривене некрополе, који обухвата потесе Горње Плавинце и Ливадице, евидентирани су многобројни археолошки остаци, пре свега уломци керамике и опеке из времена римске доминације и периода формирања словенских насеља дуж десне обале Дунава и у њеном залеђу. Како су налази указивали на постојање засебине из поменутих епо-



Слика 3 – Локалитет Горње Плавинце

Figure 3 – Site of Gornje Plavinice



Слика 4 – Локалитет Ливадице

Figure 4 – Site of Livadiće

ха, као и из времена формирања откривене некрополе, предузети су кораци како би се извршило сондирање и тог дела локалитета.

Сондирање је, нажалост, обављено само на парцели бр. 3142/1, у власништву Жарка Павловића, јер други власници нису дозволили било какве радове. Парцела се налази на потесу Ливадице, стотинак метара јужно, односно југозападно од средњовековног гробља. Као и у претходним случајевима, положај сонде био је условљен величином слободних површина између стабала у воћњаку.

Стога је истражена само једна сонда (сонда I), постављена готово на самом западном крају парцеле. Истражена је површина од непуних 8 m², до дубине од 2,5 m, на којој су констатована само два културна слоја, формирана у млађем гвозденом добу и у време римске доминације на овим просторима (сл. 4). Трагови млађих епоха нису уочени.

Вишеслојни карактер овог локалитета и величина површине са археолошким остацима указали су на његов значај и потребу далеко обимнијег истраживања.

¹ Реализација овог пројекта започета је 2003. године. Овогодишње ископавање, као и ископавање у 2005. години, реализовано је средствима Секретаријата за културу града Београда, а на основу решења Министарства културе Републике Србије; број решења 631-02-366/2006-03, од 29.09.2006. године. Чланове екипе, осим потписаних, били су археолог Татјана Рајковић, која је водила техничку документацију, и студенти археологије Младен Јовичић, Марко Марковић и Мирко Илић.

² Рекогносцирање је обавила екипа Народног музеја у Београду, у периоду од 10. до 25. октобра 2005. године.

³ Обраду антрополошког материјала обавила је др Славица Крунић, музејски саветник Музеја града Београда.

**ARCHAEOLOGICAL EXCAVATIONS OF SITES GORNJE PLAVINCE
AND LIVADICE IN RITOPEK NEAR GROCKA**

Slobodan Fidanovski, National Museum, Belgrade
Emina Zečević, National Museum Belgrade

Archaeological excavations of Gornje Plavince and Livadice sites in 2006 represent a prolongation of earlier work on both sites, started in 2005 as a part of the project entitled „Early Medieval settlements and necropolises in Danube region“. These excavations were preceded by archaeological surveys of the right bank of Danube River from the conflux of River Bolečica towards the conflux of Seona stream. The sites of Gornje Plavince and Livadice lie one next to the other and are positioned on a wide terrace shaped steep slope of a larger hill rising above Danube and following its course.

Trench excavations on the site of G. Plavince in campaign 2006 were performed using 5 trenches (total area covered was 50 sq. meters), yielding 9 graves with inhumation burials. All of the deceased (as with previously detected graves) were laid in regular, most likely rectangular grave pits, with the orientation of

the body being West-East. Relative depth of the graves was, on average, around 60 centimeters. No finds were detected in the graves discovered this season. Aside from graves, in the southern part of the excavated are, in trenches VII and XI a settlement layer with complex vertical stratigraphy was detected, with horizons ranging from late Iron Age (La Tene culture) to the period when the necropolis was formed in Medieval times (XI-XIII century). A large amount of movable finds were collected, predominately pottery shards.

On the site of Livadice, approximately 100 meters south of the Medieval necropolis one trench was placed (8 sq. meters in area), and excavated to 2.5 meters in depths. Only two culture layers were detected, first belonging to late Iron Age and the second being dated to the period of Roman occupation. Traces of later periods were not detected.

Библиографија

Бајаловић-Хаџи-Пешић М. 1984. *Накит од VII до XVIII века*. Београд.

Васић М.М. 1906. Римске опеке из Ритопека. *Старинар I*, новог реда: 36–38.

Кондић В. 1957. Антички Ритопек. *Годишњак Музеја града Београда IV*: 35–48.